

# 60人参加し親子見学会

大建協

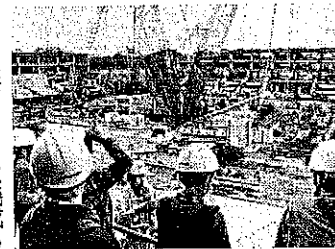
## 名塩道八幡トンネルと新ガンバスタジアム

大阪建設業協会（大建協、葛田守弘会長）の広報委員会（平子高育委員長）は11月29日、兵庫県西宮市の「名塩道八幡トンネル工事」の写真上りと大阪府吹田市の「吹田市立スタジアム建設工



事」の写真上りで親子現場見学会を開いた。小学校高学年の児童とその保護者30組60人が参加。一行は上下線が近接しているがねトンネルと、サッカーの国際試合も開催することになるサッカー場の施工の様子を興味深く見ていた。

冒頭、平子委員長が「親子見学会は95年に始まり、今回で19回目。協会では、見学会などを通じて建設事業への理解をいただこうと取り組んでいる。建設現場にはさまざまな建設機械があり、



中には驚くような機械もあると思う。良い思い出になることを願っている」とあいさつ。

午前中に訪れたのは、近畿地方整備局兵庫国道事務所が西宮市塩瀬町名塩で進めている延長288㍍、内空断面積が上り線56・8平方㍍、下り線78・4平方㍍の超近接めがねトンネルの建設現場。施工は鴻池組。13年2月に着工し、契約工期は今月末まで。同トンネルを含む第1工区は本年度中の供用開始を目指す。



平子委員長

一行は、濁水処理設備や仕上げコンクリートブラントを経て、坑内に入り下り線の水漏れ防止シート設置区間や上り線の坑口付近などを見学。現場事務所で兵庫国道事務所の高祖亮一建設監督官が事業の目的などを説明。鴻池組の山田浩幸所長が施工方法などを解説し、「建設工事は非常に有意義な仕事なので、ぜひ15年後に働いてください」と呼び掛けた。

午後からは、プロサッカーJリーグのガンバ大阪の新スタジアム専用スタジアム建設費を企業やサポーターから寄付金を募っている

「スタジアム建設募金団体」が吹田市千里万博公園で建設中のサッカースタジアムを訪問。構造はRC・S造で、延べ床面積は6万6355平方㍍。4万人を収容する計画。コンストラクション・マネジメント（CM）業務を安井建築設計事務

所が担当。設計・施工とも竹中工務店。工期は13年12月～15年9月。進捗率は約4割。竹中工務店の中野達男総括所長は「いろんな大きなクレーンが働いており、日本に1台しかないクレーンも使われている。非常に面白い現場な

ので、楽しく見学してほしい」とあいさつ。一行は、多数のクレーンが動くスタジアムのグラウンドを通り、スタンドを上って、コンコースから場内を見渡した。現場事務所では同社職員から施工方法などについて説明を受けた。

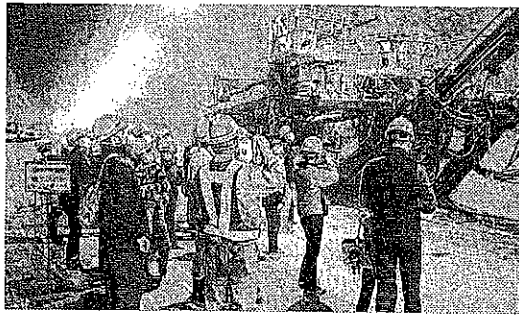
12月2日(火)

建設工業

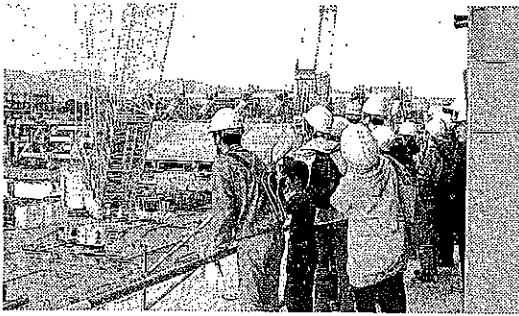
# 大規模2現場で親子見学会

## 大建協

大阪建設業協会(豊田守弘会長)は11月29日、親子現場見学会を開いた。小学生と保護者の30組60人が参加し、近畿地方整備局が兵庫県西宮市に建設中の「名塩道路八幡トンネル工事(施工=鴻池組)の現場と「吹田市立スタジアム建設工事」(設計施工=竹中工務店)を熱心に見学し、



名塩道路八幡トンネル(上)と吹田市立スタジアムの現場



博公園23-1。

大規模工事現場のスケールを体感した。

冒頭、協会の広報委員長を務める平子高育奥村組代表取締役副社長執行役員が「きょうの現場では特殊な機械類も登場するので楽しみにして下さい。見学会が皆さんの良い思い出になることを願っています」とあいさつし、見学会をスタートした。

は、同局兵庫国道事務所の監督職員が事業概要を説明した。現場の山田浩幸所長が工事概要や施工の特徴などについて紹介した。現場のスケールの大きさや普段見たことのない特殊な機械に参加者は興味を示していた。

工事では長さ242mの超近接めがねトンネルをNATMで施工する。工事場所は西宮市塩瀬町名塩。

## 12月2日(火) 建設通信

### ガンバ大阪スタジアムなど見学

#### 30組の親子が参加 大建協親子現場見学会

大阪建設業協会は11月29日、「名塩道路八幡トンネル工事」と「吹田市立スタジアム(通称・ガンバ大阪スタジアム)建設工事」で親子見学会を開いた。子供と保護者30組60人が参加し、普段はなかなか見ることのできない完成前のめがねトンネルやスタジアムの建設現場のスケールの大きさを体感した。

見学会を皆さんの良い思い出にしてほしい」とあいさつした。

名塩道路は、カーブが多く、道路幅が狭いうえ交通量があるため、朝夕には交通渋滞が発生し、さらに異常気象時には通行規制が行われており、交通渋滞の解消や交通の安全確保等を目的に建設を進めている。八幡トンネル工事(西宮市塩瀬町名塩)は延長288mで、上り線と下り線が近接しているめがねトンネルを建設する。掘削延長(山岳トンネル)上下線延長242mで、起点側坑口部が住宅地に密接しているため掘削には機械掘削方式を採用し、防音パネルと防塵ネット、防音ハウスを周辺環境への影響を防止している。終点側坑口部にはマシンの近接しているため、押さえ盛土、既設構造物の撤去、新設作業時の騒音や粉塵防止対策として仮囲いと噴霧装置を設置している。下り線は10月に貫通し、上り線の掘削を進めている。施工は鴻池組が担当。参加者は建設に使用する重機を見学したほか、建設中のトンネル内を歩いた。

見学会の冒頭、平子高育広報委員長は「親子見学会は今年で19回目となる。驚くような機械があると思うので楽しみにしていただきたい。今日の

午後からは吹田市立スタジアム工事(吹田市千里博公園23-1)を訪問。球技場と駐車場として利用されていた敷地9万0065・33平方メートルに寄付金等で建設し、完成後、吹田市に寄付する。規模はRC(在来TPC)S造6階建て6万6355平方メートル。建物高さ40・33m。収容人数は4万人。国際サッカー連盟(FIFA)基準に基づいたサッカースタジアムとなる。設計・施工は竹中工務店が担当。15年9月末の竣工を目指している。スタンドから大型クレーンを使用して躯体工事を進めている建設途中のスタジアムを見学した。



見学会を皆さんの良い思い出にしてほしい」とあいさつした。

名塩道路は、カーブが多く、道路幅が狭いうえ交通量があるため、朝夕には交通渋滞が発生し、さらに異常気象時には通行規制が行われており、交通渋滞の解消や交通の安全確保等を目的に建設を進めている。八幡トンネル工事(西宮市塩瀬町名塩)は延長288mで、上り線と下り線が近接しているめがねトンネルを建設する。掘削延長(山岳トンネル)上下線延長242mで、起点側坑口部が住宅地に密接しているため掘削には機械掘削方式を採用し、防音パネルと防塵ネット、防音ハウスを周辺環境への影響を防止している。終点側坑口部にはマシンの近接しているため、押さえ盛土、既設構造物の撤去、新設作業時の騒音や粉塵防止対策として仮囲いと噴霧装置を設置している。下り線は10月に貫通し、上り線の掘削を進めている。施工は鴻池組が担当。参加者は建設に使用する重機を見学したほか、建設中のトンネル内を歩いた。

## 12月2日(火) 建設産業

大建協

## 親子現場見学会に80人

大阪建設業協会（舊田守弘会長）は11月29日、親子現場見学会を開き、大阪や兵庫から一般募集で申し込みのあった親子と関係者ら約80人が参加。名塩道路八幡トンネル工事と、吹田市立スタジアム（通称・ガンバスタジアム）建設工事の作業現場を見て回った。

平子高育広報委員長は「1995年に始まったこの会も今回で19回目。建設業界への理解を深め、いい思い出としてくたさい」とあいさつした。参加者は2班に分かれ現場を見学。午前に、鴻池組が施工する名塩道路八幡トンネル工事の現場を訪れ、参加者はショベルカーなどの大型重機を背景に写真撮影などを楽しんだ。国内でも珍しいメガネ構造のトンネル

で、上下線の間はわずか82センチと超近接施工のた



め、高い技術力が求められる難工事となっている。

トンネルの掘削で使う重機の説明を受ける親子ら

堺市内から参加した女子児童の母親は、「トンネルの工事現場は初めて。完成したら車で通ってみたい」と話した。女子児童は「大きなトンネルの中で作業している人がいてす

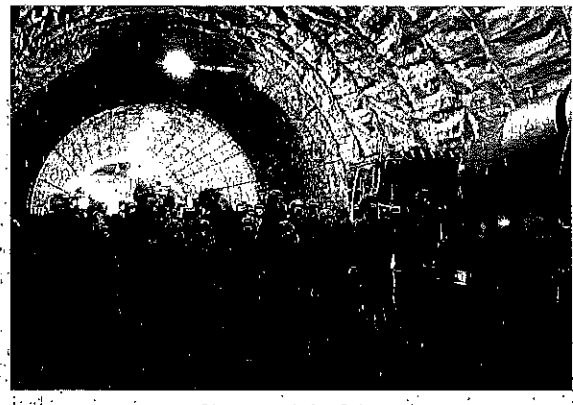
ごいと思った」と驚いていた。

昼食を済ませ、午後にはガンバスタジアムを見学。参加者は普段見ることができない建設現場などを親子で体験し、満足した様子だった。

男子児童と一緒に訪れた父親は、「大きくなったのも覚えていてほしい。有意義な時間を過ごせた」と喜んだ。



大建協が親子現場見学会



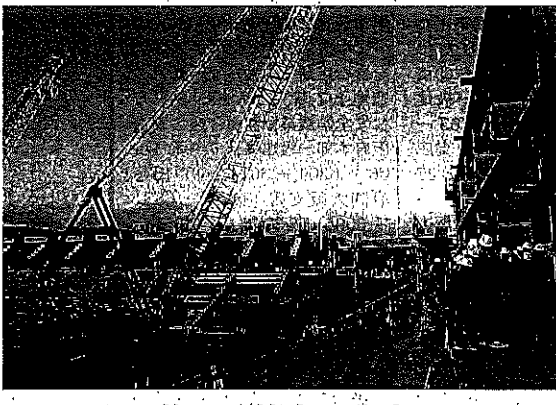
施工=鴻池組

大阪建設協会(為田孝弘会長)では、小学
生を対象とした親子現場見学会を、十九日
(左邊道八幡トンネル工事) (兵庫県西宮市福
野町名場)と吹田市立スタジアム建設工事(吹
田千原万博公園(三十一)を建設)の両
会広域委員会(委員長=平子高平、副委員長=
取締役副社長執行役員)が、将来を担う子供
達に建設業への未来を深め、興味を持ってもら
うことを目的に、平成七年から毎年実施してお
り、今回は抽選で選ばれた親子五組(十八人)が
参加した。

15組30人が参加

見学会に先立ち挨拶には、竹中工務店の中野達
立った平子委員長は「日 勇断推進力があり、それ
頃附近で見ることがない、それの場所を見学させ
大きな機械などを見学す、良い思い出になること
ることで、楽しみながら、期待を寄せる挨拶をし
建設業界に興味を持って
見学会はそれぞれ班
ほか、名塩道路八幡トンネル工事では、鴻池組
山田浩孝所長が、吹田市
立スタジアム建設工事で
現場スタッフの案内によ
り、十月に貫通し、現在
出口の仕事に当たってい
る下線、掘削作業中
の上り線を見て回った
トナシロボを目的
前にもその大きさに驚き
ながら写真を撮るなどし
た。

吹田市立スタジアム建設工事



施工=竹中工務店



移動後の吹田市立スタ
ジアム建設工事作業所で
は、同じく工事概要説明
後現場スタッフの案内に
スタジアムスタンドの掘
え付けが行われてい
る現場の一階スタジアム
及び二階のコンクリートを
見て回り、スタッフに質
問するなど熱心に見て
回った。見学会の質疑応
答では、メガPCaを掘
る等の六〇〇級の巨大
クレーンの運出しはどの
ようにするのかについて
質問を受けるなど、参加
した親子の積極的な様子
がうかがわれた。

「うめきたの緑」で講演会
大阪市造園業協会(会長には「照葉樹林文化に
取巻き協会」による記念、基づく生誕的を森づく
講演会が十一月二十八

懇親会が出席

(社) 懇親会の様子
京都環境
会議(笹
原勝彦
表理事)
は三日
京都市南

年末パトと一斉監督指導
府下の現場で集中的に

大阪労働局 田中副局長が、災害防止の三六、六
では、今月二日より
府下の三労働局監督
監督による建設現場パ
パト及び一斉監督指導
を行っている。府下の建
設業における死傷災害が
増加傾向にあり、年末は
工事の臨場による労働災
害の多発が危惧されると
から、集中的に取り締
まりを行う。
大阪府内の建設業にお
ける死傷災害は、十月末
において昨年同様に比五
六件(一〇・一%)増の
六三件となり、これは、
全圃平均及び全国大都市
市に比べて増加率
多くなっている。
これら建設現場での労働
災害増加に防止対策を呼
びかけ、三二件で最も多
いとしている。

AAマイナスに格付維持
新関西国際空港の発行体

巨額債務の圧縮を狙っ
て、格付維持を確保する
(R&I)は、新関西国際
空港の発行体格付をA
Aマイナスに維持した。
Aマイナスを維持した。
方向性は安定的。
理由、関西国際空港
(伊丹)を保有・運営す
る政府(一〇〇%)出資の持
株会社の関西国際空港
(株)保有が保有力とい
う。近畿圏の国際・国内
航空需要を担う航空政策
上の重要なインフラで、
政府の関与が引き続き見
込まれる。格付には、事業
基準が比較的強いことも
反映している。

Aマイナスに格付維持

巨額債務の圧縮を狙っ
て、格付維持を確保する
(R&I)は、鹿児島建設
の発行体格付をAマイ
ナスに格付維持した。
発行体格付をAマイ
ナスに格付維持した。
発行体格付をAマイ
ナスに格付維持した。
発行体格付をAマイ
ナスに格付維持した。

門全国輸送! 量運搬・据付OK! 用命は
ネットワーク
本 社
〒552-0014 大阪市港区八幡屋3丁目18番8号
TEL: 06-6571-6400 / FAX: 06-6571-6409
名古屋支店
〒450-0002 愛知県名古屋市中村区名駅3丁目3番2号 志摩ビル3F
TEL: 052-588-2961 / FAX: 052-561-0605
東京支店
〒167-0051 東京都杉並区荻窪 5-26-13 荻窪IMビル7F
岐阜支店
〒500-8842 岐阜県岐阜市金町6丁目21番 アソルティ岐阜金町2F